

A colorful illustration of seven diverse children of various ethnicities and ages, smiling and holding a stylized globe of the Earth. The globe is tilted, showing green continents and blue oceans. The children are arranged around the globe, with their hands resting on it. The background is a soft, yellowish-green gradient.

# POINT DE RENCONTRE MONDE

Mettre en place des jumelages  
internationaux de Jardin d'enfants.

- Qu'est-ce que c'est et pourquoi est-ce important et inspirant?
- Comment puis-je trouver un jardin d'enfant partenaire?
- Comment ca fonctionne au début?
- Comment nous motiver à long terme?
- Quelles sont les idées d'action?

[www.epiz.de/de/Treffpunkt-Welt/](http://www.epiz.de/de/Treffpunkt-Welt/)

## Voilà pourquoi Les jumelages de jardins d'enfants sont importants

Nous vivons tous dans notre unique monde. Cet unique monde a de multiples facettes. Les jumelages de Jardins d'enfants entre des établissements dans les pays du Sud et ceux du Nord sont un enrichissement pour toutes les personnes impliquées. À travers la rencontre et l'échange, ils permettent aux enfants, aux éducateurs et aux familles un réel apprentissage « dans le monde » au lieu d'un apprentissage théorique « sur le monde ». Les jumelages internationaux de jardin d'enfants peuvent:

- Inspirer et enthousiasmer
- Encourager la réflexion et le changement de mentalité
- Remettre en question et déconstruire des visions du monde connues
- Ouvrir de nouveaux champs d'apprentissage
- Promouvoir une « conscience du monde » et l'action solidaire
- Encourager les échanges interculturels d'égal à égal

Jetez un coup d'œil sur le monde ensemble avec vos enfants, familles et collègues et découvrez-y les similitudes et les différences. Apprenez à connaître différentes réalités de la vie et de nouvelles perspectives. Car pour être en mesure de façonner ensemble notre unique monde de manière juste et durable, nous devons comprendre les rapports globaux entre les Etats, adopter différentes perspectives, comprendre et remettre en cause notre propre rôle dans la communauté internationale.

Dans le cadre d'un jumelage international de jardin d'enfants, la rencontre personnelle, les découvertes communes et l'apprentissage viennent en premier lieu. Dans une perspective de développement durable, les institutions d'éducation de la petite enfance peuvent, grâce à leur travail éducatif, jeter les bases d'une réflexion et d'une action tournées vers le futur. Ceci peut sensibiliser le plus tôt possible les enfants pour la conception d'un monde global juste et durable, les rendant ainsi capables d'agir.

Ce faisant, le fait de sortir des sentiers battus et les rencontres personnelles dans le cadre d'un jumelage international de jardin d'enfants donnent aux enfants à travers des jeux un aperçu précieux d'autres cultures, réalités de vie et traditions. Dans le même temps la perception de sa propre culture et de sa réalité de vie peut changer si nous l'examinons de plus près afin de pouvoir en parler aux autres. Qu'est-ce qui est important pour les enfants? Qu'est-ce qui est important aux yeux des enfants? Que veulent-ils présenter et faire connaître?

Les jumelages éducatifs internationaux peuvent contribuer à élargir les horizons des enfants et leur donner une perspective globale. En recherchant spécifiquement des partenaires à l'étranger et de monter des projets communs, les équipes du projet Kita Inter peuvent promouvoir la compréhension et la coopération interculturelles. L'accent

est mis sur l'échange de connaissances, d'expériences et de perspectives dans une relation d'égal à égal. C'est ce qui distingue un jumelage d'un parrainage, où le soutien financier domine.

### Que signifient « Sud global » et « Nord Global »?

Les termes « Sud global » et « Nord global » ne renvoient pas à des positions géographiques, parce que L' Australie par exemple, fait également partie du « Nord global ». Ils ont plutôt une signification politique et socio-économique. Les différences entre les Pays du « Nord global » et les Pays du « Sud global » ont des causes historiques, sociales et culturelles et sont souvent le résultat du colonialisme, de l'exploitation et de l'inégalité dans l'économie mondiale.

Le « Nord global » fait référence aux Pays industrialisés les plus riches d'Amérique du Nord, d'Europe ou du Japon. Ces Pays ont en principe une meilleure qualité de vie, un revenu par habitant plus élevé, un pouvoir politique plus important et sont aussi politiquement souvent plus stables que Pays du « Sud global ». Le « Sud global » comprend les Pays les plus pauvres, pour la plupart les moins industrialisés, d'Afrique, d'Amérique latine, d'Asie et de l'Océanie. Ces pays ont le plus souvent un niveau de vie inférieur, un revenu par habitant plus faible et un pouvoir politique moins important. En plus ils peuvent aussi être victime d'instabilité politique, de pauvreté et des effets de la crise environnementale.

### Table des matières

Comment puis-je trouver mon jumelage de jardin d'enfant? . . . . .	3
Quelles sont les premières étapes? . . . . .	3
L'arbre du partenariat . . . . .	3-4
Comment traitons-nous les préjugés? . . . . .	5
Comment maintenir le jumelage vivant? . . . . .	5
Idées de projets pour des jumelages de jardins d'enfants . . . . .	6-7
sevendagens . . . . .	6
Boîtes/boxes d'apprentissage . . . . .	7
L'objectif des Jumelages de jardin d'enfants	
La perspective du Nord global . . . . .	8
Les jumelages de jardins d'enfants ouvrent des espaces d'apprentissage . . . . .	9
Les attentes d'un Jumelage de jardin d'enfants	
Le point de vue des Pays du Sud . . . . .	10-11

»Ne marchez pas derrière moi, je ne pourrai peut-être pas vous conduire. Ne marchez pas devant moi, je ne pourrai peut-être pas vous suivre. Marchez juste à côté de moi et soyez mon ami.«  
Albert Camus

## Comment puis-je trouver mon jumelage de jardin d'enfant?

Il existe plusieurs voies pour trouver un jumelage de jardin d'enfants. Parfois, des éducateurs préscolaires rencontrent des collègues d'autres Pays lors de leurs déplacements. Ils deviennent amis, une relation se tisse entre eux – puis cela aboutit à un partenariat. Des contacts professionnels ou privés peuvent également être utiles. Connaissez-vous des gens qui vivent ici, mais qui viennent d'un Pays qui vous intéresse? Ou alors connaissez-vous des personnes qui font le Service de volontariat, comme ceux du programme Weltwärts, des agents d'aide au développement ou des hommes ou femmes d'affaires qui voyagent ou ont voyagé dans le Pays où vous desirez avoir un jumelage? Ce sont des voies qu'on peut exploiter.

Y a-t-il des familles d'immigrés dans le jardin d'enfants? Demandez aux parents si quelqu'un peut établir un contact avec les jardins d'enfants des Pays du Sud. Les parents voudront peut-être même s'impliquer dans la création d'un jumelage de jardin d'enfants. De nombreuses villes et municipalités ont des villes jumelles dans les Pays du Sud, et certaines ont même des partenariats climatiques. Les églises ont aussi souvent des contacts dans le monde entier. Demandez à la boutique régionale du commerce équitable pour voir si elle a des contacts directes. Vous pouvez également contacter l'EPIZ (Centre d'informations sur la pédagogie du développement) à Reutlingen. Vous y trouverez un promoteur spécialisé pour les questions de jumelage éducatifs internationaux et des contacts dans des Pays d'Asie, d'Afrique et d'Amérique latine.

**CONSEIL** Avant de démarrer, clarifiez votre propre motivation avec votre équipe et vos partenaires. Par exemple, posez-vous des questions comme:

- ➔ Pourquoi voulons-nous un jumelage de jardin d'enfants?
- ➔ Quels objectifs voudrais-je atteindre?
- ➔ Qui bénéficie du jumelage et comment?

Avoir un jumelage juste pour la forme parce que d'autres jardins d'enfants en ont un ou parce que cela fait beau ou que c'est exotique n'est pas suffisant pour que le jumelage tienne longtemps.

## Quelles sont les premières étapes?

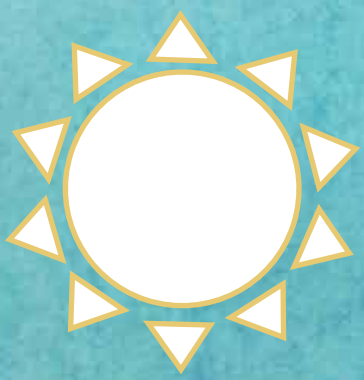
Une fois le premier contact établi, la phase d'approche commence. Dans chaque jardin d'enfant, une équipe d'au moins deux coordinateurs/trices devrait être constituée. Une première rencontre de connaissance mutuelle via les médias numériques est-elle possible? Si ce n'est pas le cas, utilisez le courrier électronique, les textos ou l'échange de lettres classiques. Y a-t-il éventuellement même la possibilité de se rendre visite mutuellement, par exemple dans le cadre d'un partenariat communal ou d'un partenariat climatique?

Après une première rencontre, les deux parties clarifient quelles sont leurs attentes et leurs objectifs par rapport au jumelage de Jardins d'enfants. „Ceci est particulièrement important“, conseille Kafalo Sékongo. „Car si on ne le fait pas dès le début, on court le risque d'improviser. On peut alors en arriver à d'anciens schémas de comportement - par exemple le syndrome typique du bon samaritain: le jardin d'enfant allemand collecte des dons et les envoie au jardin dans le Sud global. Du coup il se crée non plus un partenariat, mais un parrainage“.

C'est pourquoi la question suivante est importante : qui profite et de quelle manière de la relation de jumelage? Que pouvons-nous apprendre les uns des autres? Où sont les points communs, où sont les différences? Chaque établissement peut apporter une expérience précieuse au jumelage. Les éducateurs, les éducatrices mais aussi les enfants, les parents et la direction du jardin d'enfants doivent être impliqués. Le premier échange entre les deux jardins jumelés devrait déboucher dans le meilleur des cas sur un accord formel commun, signé par les deux parties. Il donne une base solide et sérieuse au jumelage. C'est aussi une bonne chose afin que la direction du jardin d'enfant et/ou de l'organisation mairaine de soutenir le projet en conséquence.

### **CONSEIL:** Poster »Arbre du jumelage«

Le poster montre un arbre de Gingko avec ses feuilles et ses fruits car les feuilles surtout symbolisent l'amitié. Sur le poster on fixe les objectifs du jumelage (dans les nuages), les actions (dans les feuilles), les résultats (dans les fruits) et les conditions nécessaires à la réussite du partenariat sont quant à elles définies dans la zone des racines. Le poster peut être affiché publiquement dans le jardin et rend ainsi le jumelage visible pour tous. Vous pouvez télécharger ou copier le poster en quatre langues à la page suivante. Ou bien les équipes des jardins d'enfants créent leur propre arbre du partenariat. Pour cela, vous pouvez utiliser les textes du modèle en différentes langues.



# Der Partnerschaftsbaum The Tree of Partnership L'arbre du Jumelage EL Árbol de la Colaboración

Ziele/Aims/  
Objectivs/Objetivos

Aktionen/Actions/  
Accions/Acciones

Ergebnisse/Results/  
Résultats/Resultados

Wissen/Knowledge/Savoir/Saber

Fähigkeiten/Competences/  
Capacités/Capacidades

Werte/Values/Valeurs/Valores

Die Voraussetzungen für gelingende Partnerschaften / Preconditions for successful partnerships /  
Conditions pour des jumelages réussis / Requisitos para alianzas exitosas

## Comment gérons-nous Les préjugés?

Les préjugés, les clichés et les stéréotypes sont l'un des défis les plus difficiles à relever dans un jumelage de jardin d'enfants. Dans le même temps, un jumelage de jardin d'enfants est une chance inouïe d'apprendre et de se développer à cet égard - et ce, des deux côtés! Car la question n'est pas de savoir si nous avons des préjugés ou non.

Nous avons tous des préjugés et ils ne sont pas foncièrement mauvais. Dans notre vie quotidienne, ils peuvent nous donner une orientation. Les préjugés sont généralement des jugements globaux qui sont liés à une évaluation généralisante basée sur des préjugés socialement construits. Il est cependant important de réfléchir à ses propres préjugés et surtout de faire attention aux idées que nous transmettons consciemment ou non aux enfants.

Mais pour que les deux partenaires se perçoivent d'égal à égal et puissent se débarrasser des anciennes hiérarchies mentales, il est important de vérifier si les images que l'on a inconsciemment dans notre propre tête correspondent à la réalité. Cela commence par le langage et le choix des mots. Il est donc important que les deux parties aient l'ouverture d'esprit de reconnaître leurs propres idées préconçues que l'ont a le plus souvent de façon inconsciente de les reformuler, de les remettre en question et de les repenser.

Dans le cadre d'un partenariat international de jardins d'enfants, il est donc également important de se familiariser avec l'approche Anti-Bias (Anti= contre et Bias= partialité, préjugé) et les objectifs d'une éducation qui soit consciente des préjugés. Pour ce faire, l'Institut Approche par Situation - Département monde des enfants de Berlin (voir liste de liens page 12) livre quatre objectifs essentiels:

**Objectif 1:** renforcer l'identité de tous les enfants.

**Objectif 2:** permettre à tous les enfants de faire l'expérience de la diversité.

**Objectif 3:** encourager la réflexion critique sur les préjugés, la justice, l'égalité, et l'injustice.

**Objectif 4:** soutenir et promouvoir la lutte active contre l'injustice et la discrimination.

## Comment garder Le partenariat vivant?

Il n'est pas rare que les jumelages entre jardins d'enfants démarrent avec beaucoup d'enthousiasme et d'élan, mais qu'ils s'essouffent au bout de quelques années. C'est extrêmement dommage, car les deux parties ont alors déjà investi beaucoup de temps et d'énergie. Mais ce n'est pas une fatalité. Voici quelques conseils qui vous aideront à établir un partenariat durable:

- ★ Etablissez un accord commun sur les objectifs et les valeurs du jumelage et faites-le signer par les deux parties.
- ★ Veillez à ce qu'il y ait de part et d'autre une équipe de coordinateurs composée d'au moins deux personnes. Donnez-lui un nom tel que „Groupe de travail du Jumelage“ ou „Club + nom de la localité ou du Pays“ ou autre.
- ★ Assurez-vous que la direction du jardin d'enfants et l'organisme responsable prennent le partenariat au sérieux et le soutiennent. L'idéal serait que les coordinateurs disposent d'un temps de travail officiel et d'un budget pour cela. Mais cela reste souvent un souhait.
- ★ „Si tu arrêtes de pédaler, la bicyclette se renverse“, dit Kafalo Sékongo. Son conseil: faites si possible chaque année un projet commun avec votre jardin d'enfants jumelé. Même si c'est un petit projet! Réduisez vos prétentions plutôt que de ne rien faire. Même les petits projets peuvent être très intéressants pour les enfants. Vous trouverez des idées à la page suivante.
- ★ Rendez le jumelage visible dans votre Jardin d'enfants! Par exemple, par le biais d'une exposition, d'une vitrine, d'une table d'informations ou d'un coin réservé au jumelage. Vous pouvez également en parler en ligne sur votre site web et sur vos canaux de médias sociaux par le biais de photos, de blogs et de vidéos.
- ★ Assurez-vous d'avoir des soutiens. Impliquez non seulement la direction du jardin mais aussi les parents, le comité de gestion (s'il en existe) ou des partenaires (éducatifs) externes, comme par exemple un magasin du commerce équitable.

## Idées de projets pour Les jumelages de jardins d'enfants

Sur cette double page, vous trouverez cinq idées de projets que les jardins peuvent mettre en œuvre ensemble dans le cadre d'un jumelage. Il est important qu'il se passe régulièrement quelque chose - au moins une fois par an ou mener également de petites activités en continue. Même des projets apparemment petits peuvent être passionnants pour les enfants et constituer de véritables moments forts!

### 1. Notre jardin d'enfants se présente!

Au début d'un jumelage, il est important que les jardins d'enfants se présentent mutuellement. Les enfants doivent bien sûr y participer: Qu'est-ce qui est important pour les enfants? Que veulent-ils montrer? Veulent-ils prendre des photos de leur crèche/ jardin? Ou bien immortaliser les locaux dans des tableaux qu'ils ont eux-mêmes peints? Veulent-ils représenter le déroulement d'une journée sur un grand poster? Ou transmettre un plan de localisation ou un plan du jardin d'enfant? Au niveau des éducateurs et des parents, des informations telles que le nombre d'enfants et de collègues, l'orientation professionnelle, le concept du jardin d'enfant, le lieu et les conditions cadres et bien d'autres encore peuvent être pertinentes. L'idéal est de disposer de médias ou de matériel que la jardin partenaire peut utiliser pour une exposition du jumelage. Par exemple, un grand poster avec des photos et des informations de base sur le jardin.

### 2. Voilà comment je m'imagine votre jardin d'enfants

Parallèlement ou en complément à la présentation des jardins, les enfants de chaque jardin jumelé peuvent bien sûr dessiner leur propre représentation de la vie des autres enfants: À quoi ressemble le paysage ou la région autour du jardin jumelé? Quels animaux sauvages y vivent? À quoi ressemblent les maisons et les rues? Que mangent les gens là-bas et comment sont-ils habillés? Le milieu de vie du Partenaire peut donc être dessiné tel qu'on l'imagine et ensuite le comparer à la réalité. C'est ainsi que l'on voit généralement que nos représentations (inconscientes) ne correspondent pas à la réalité. Conseil: vous pouvez également utiliser le thème „Un regard par la fenêtre“. Les enfants peuvent dessiner, photographier ou même décrire ce qu'ils aperçoivent sous forme d'histoire.



### 3. Planter ensemble ...

Les potagers des jardins d'enfants sont de toute façon une chose formidable pour les enfants: ils peuvent y entrer en contact avec la nature avec tous leurs sens, observer le développement d'une plante, de la graine au fruit, et se sentir eux-mêmes créatifs et efficaces. Il est particulièrement intéressant que les deux jardins d'enfants jumelés possèdent ou cultivent chacun un jardin ou un potager et échangent à ce sujet. Les enfants peuvent poser les questions suivantes:

- Quelles plantes poussent chez vous?
- Combien de fois et en quelle quantité pleut-il chez vous?
- Quelle est la température actuelle chez vous?
- Quelles sont les saisons chez vous?

Pour cela, il faut partir du principe qu'il y a de la place pour un potager même dans le plus petit jardin d'enfants. Par exemple, quelques pots sur la banquette de la fenêtre ou des bacs à plantes sur un mur ensoleillé. On peut au moins y faire pousser des herbes aromatiques et des salades. Une autre alternative serait peut-être de planter un arbre du jumelage dans chacun des deux jardins d'enfants. C'est un beau symbole de la croissance et de la prospérité de la relation..

#### CONSEIL: sevangardens

sevangardens est un projet mondial de „jardins de teinture“. L'objectif est de cultiver avec les enfants des plantes qui permettent de fabriquer des couleurs naturelles. Ce concept combine de nombreux aspects éducatifs à un niveau particulièrement basique: les enfants jardinent et découvrent la nature avec tous leurs sens. En outre, ils apprennent les techniques artisanales anciennes de fabrication des couleurs. Enfin, ils peuvent devenir créatifs en utilisant les couleurs et s'exprimer par la création. Un tel projet n'est pas tout à fait simple. Mais en coopération avec une crèche partenaire, il est certainement encore plus passionnant qu'il ne l'est déjà.

<http://sevangardens.eu>

## 4. Notre ... préféré

„Qu'est-ce que tu aimes le plus?“, cette question peut être posée dans de nombreuses directions: Les enfants peuvent décrire leur jeu préféré. Ils peuvent obtenir une recette de leur plat préféré, dessiner leur lieu préféré, chanter leur chanson préférée et l'enregistrer comme message vocal. Ils peuvent aussi présenter leur livre préféré par vidéo. La musique et les chansons permettent un accès merveilleux à la culture et à la langue du jardin jumelé. En outre, les enfants des deux jardins peuvent échanger des images, des recettes, des enregistrements audio ou vidéo et bien d'autres choses encore. Pour nous, adultes, cela peut sembler insignifiant. Mais pour les enfants, c'est très excitant de découvrir le monde des enfants du jardin jumelé de cette manière. Surtout lorsque de réelles images peintes à la main font le long chemin depuis l'Afrique, l'Asie ou l'Amérique latine jusqu'en Allemagne...

**CONSEIL Les coffrets pédagogiques** Dans le cadre du projet „Treffpunkt Welt(point de rencontre monde)“, l'EPIZ de Reutlingen met à disposition des coffrets pédagogiques pour les jumelages de jardins d'enfants que ceux-ci peuvent emprunter. Il s'agit par exemple de matériel pour une éducation qui tient compte des préjugés et de coffrets sur chaque continent contenant des livres pour enfants d'auteurs locaux. Ils contiennent également une série d'objets spéciaux. Des intervenants en éducation du programme „Bildung trifft Entwicklung (L'éducation à la rencontre du développement)“ ont sélectionné ces objets de leur Pays d'origine et racontent leur histoire personnelle qu'ils y associent. Vous trouverez de plus amples informations sur les coffrets pédagogiques sous: [www.epiz.de/de/medienservice/lernkisten](http://www.epiz.de/de/medienservice/lernkisten)

## 5. Des fêtes ici et là

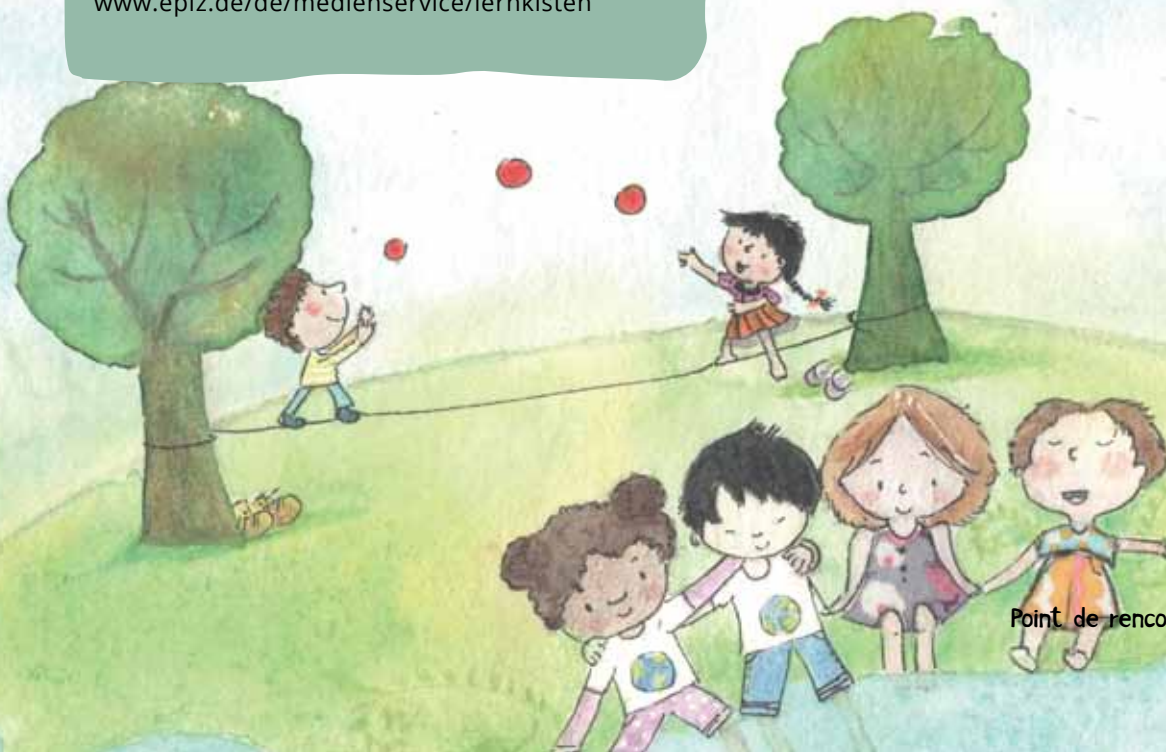
„Quelles sont les fêtes que vous célébrez? Célébrez-vous aussi par exemple Noël ou les anniversaires? Et si oui, comment? Quelles autres fêtes y a-t-il chez vous?“ Ce genre de questions peuvent être l'occasion d'un échange passionnant entre les jardins jumelés. Selon la culture, la tradition et la religion du pays ou de la région du jardins jumelé il y a peut-être des points communs, mais aussi de nombreuses différences passionnantes à découvrir. Les enfants peuvent les explorer par le jeu par exemple en décrivant les symboles, les significations, les rituels, les recettes, les chants, l'histoire et bien d'autres choses encore qui sont liés à une fête.

## 6. Faire une exposition

L'eau, le jeu, le jardin, le plastique, l'alimentation, le climat, l'amitié, le bonheur – il existe une grande variété de thèmes qui intéressent les enfants et les adultes du monde entier. Que diriez-vous d'un projet commun sur l'un de ces thèmes? Vous pouvez présenter les expériences, les pensées et les points de vue communs, les différences et les particularités dans une exposition.

## 7. Raconter & inventer des histoires

Il y a des histoires partout! Quelles histoires sont racontées au jardin d'enfants? Comment et par qui sont-elles racontées? Y a-t-il une histoire que les enfants des jardins jumelés veulent se raconter ou raconter ensemble? Concevez avec les enfants une histoire ou même une histoire illustrée pour ou avec les enfants de la crèche partenaire. Ou bien lisez ensemble un livre d'images en plusieurs langues et documentez les idées et les pensées des enfants.



## L'objectif d'un Jumelage de jardin d'enfant. Le regard du Nord global ...

Les habitants des Pays du Nord global ont tendance à avoir une idée coloniale et obsolète du Sud global. Cette perception, qui remonte à l'époque coloniale, est principalement entretenue par les médias. À travers les narratifs, l'emploi des images et du vocabulaire, il est projeté une bien étrange image de la vie dans le Sud global.

À titre d'exemple en Allemagne, il ya ce parc d'attraction en Saxe-Anhalt qui est traversé par un soi-disant „Kongo Bongo Bahn“ un prétendu train d'Afrique. Au cours du voyage à travers ce qu'ils appellent le Pays des cannibales, les enfants découvrent tout au long du chemin de fer des scènes curieuses et d'affreuses sculptures en bois déshumanisant les Noirs et les présentant comme de vulgaires mangeurs d'hommes.

Les différences socio-économiques jouent également un rôle majeur à cet égard. Par conséquent, il règne un racisme latent très répandu qui est souvent aussi ouvert tout comme un sentiment de supériorité qui impactent négativement les relations avec les pays du Sud global et nuisent ainsi à une coopération d'égal à égal. Ainsi, les enfants d'ici naissent dans un monde, où les hommes et les cultures du nord global méprisent ceux du sud global.

À l'inverse les Hommes du Sud global ont une représentation coloniale du Nord global. Ils pensent par exemple que tous les européens ou tous les allemands sont riches. La situation asymétrique à plusieurs niveaux entre les deux entités exige un travail éducatif profond et de grande envergure qui va au-delà de l'éducation formelle. Ainsi, le jumelage de jardins d'enfants veut permettre aux enfants dès le début, d'entretenir une relation normale et saine entre le Nord et le Sud global, où ceux-ci interagissent et apprennent les

***L'auteur: Kafalo Sékongo** est né en Côte d'Ivoire. Il y a fait des études de germanistique et a travaillé comme professeur d'allemand dans un lycée de Bouaké. Depuis 2010, il vit en Allemagne et est, entre autre, promoteur spécialisé pour les jumelages éducatifs internationaux.*

»Dans un Jumelage de jardin d'enfant, il s'agit d'agir de manière préventive. Les images négatives et Les idées préconçues sur Les autres peuples doivent être déconstruite Le plus tôt possible par Les éducateurs et éducatrices«.

uns des autres quel que soit leur prérequis. Un jumelage de jardins d'enfants a vocation d'agir de manière préventive. Les images négatives véhiculées au domicile parental, dans la cour de récréation ou dans les livres pour enfants ainsi que les idées préconçues sur d'autres peuples doivent être extirpées le plus tôt possible. Cette tâche est plutôt facile à réaliser avec des enfants en bas âge qu'avec des adultes; de même qu'il est plus facile de déraciner une jeune plante qu'un arbre adulte. Du point de vue du Nord global un Jumelage international de jardins d'enfants devrait contrecarrer de telles images.

L'objectif devrait être de chercher à étouffer dans l'œuf les germes de la discrimination, de la haine et du sentiment de supériorité fondés sur le fait d'avoir la peau blanche. Les éducateurs préscolaires en tant que modèles devraient faire attention à leur vocabulaire, car des mots peuvent naître des actes. Enfin, les acteurs du projet doivent résister à la tentation de jouer au bon samaritain afin que le partenariat ne se mue en parrainage.

Les enfants devraient également apprendre le plus tôt possible à percevoir, respecter et apprécier le monde dans sa diversité. Dans les situations de jeu, ils devraient comprendre l'interdépendance des Pays et se considérer comme possédant une pièce de Lego pour assembler un jouet commun. Ils devraient enfin tous comprendre que le jouet ne peut être monté qu'à travers un travail d'équipe et de communication avec d'autres enfants de par le monde.

Cependant, un bon jumelage de jardin d'enfants n'est pas facile à réaliser. Cela demande de la patience, une maîtrise du sujet du racisme et de la compétence interculturelle de la part des accompagnateurs du projet. Toutefois on est récompensé par l'acquisition d'expériences précieuses, de nouvelles perspectives et des contacts instructifs.





## »Les jumelages internationaux entre jardins d'enfants sont un dialogue qui ouvre des espaces d'apprentissage et nous transforme«.

Il existe des Pays, des lieux, des personnes, des traditions et des modes de vie dans le Sud qui diffèrent fortement de ceux du Nord. Il existe une richesse culturelle qui ouvre les frontières de notre imagination et nous montre de multiples perspectives pour une „bonne vie“ - le „Buen Vivir“ des indigènes d'Abya Yala (c'est ainsi qu'ils appellent eux-mêmes leur continent, que nous connaissons sous le nom d'Amérique du Sud). Il y a des modes de vie qui sont merveilleusement simples.

Au Chili, par exemple, il existe des jardins d'enfants construits en argile, en paille, en bois et en pierres. Pour le travail pédagogique, il n'y a souvent pas de matériel particulier ou de techniques modernes à disposition. Le mode de vie original, simple et naturel n'est pas perçu par les gens comme de la pauvreté, mais au contraire leur savoir traditionnel et leur mode de vie et savoir traditionnels en harmonie avec la nature les rendent riches. Il y a aussi des jardins d'enfants en ville que fréquentent des enfants très pauvres et où les éducateurs savent que leur tâche consiste à donner beaucoup d'amour et de sécurité. Et c'est leur richesse. Et il y a des jardins d'enfants qui sont bien équipés et qui sont comparables à des établissements d'Allemagne. Si un jardin d'enfants en Allemagne peut échanger avec un jardin du Sud, cela ne peut être qu'enrichissant. Cela permet de jeter un regard sur des mondes souvent merveilleux et étonnants, sur la diversité et la simplicité ou encore sur beaucoup de choses communes.

Dans un projet de jumelage, il s'agit d'apprendre les uns des autres et les uns avec les autres. Avec les enfants, nous pouvons observer et réfléchir aux points communs et aux différences.

**L'auteur: Francisca Gallegos** vient du Chili et a étudié l'histoire et la géographie ainsi que la pédagogie Waldorf. Depuis 2020, elle travaille comme intervenante pour le programme L'éducation rencontre le développement. Depuis septembre 2022, elle est également collaboratrice dans les projets de crèches „KITA. weltbewusst.2030“ à l'EPIZ de Reutlingen.

Nous travaillons ainsi sur les préjugés et les stéréotypes. Nous apprenons à nous connaître. Dans une rencontre d'égal à égal, les deux parties peuvent apprendre beaucoup l'une de l'autre.

Un tel échange permet aux enfants non seulement de découvrir de nouvelles choses, mais aussi de d'apprécier ce qu'ils connaissent d'une autre manière : leur propre mode de vie dans la famille et au jardin d'enfant, leur environnement, leur petit monde. Ils peuvent se reconnaître comme uniques et spéciaux. Et lorsqu'ils partagent cela avec un enfant d'un autre continent, leur réalité prend un éclat particulier qui les remplit de fierté. Cet exercice, qui consiste à se reconnaître dans l'autre, s'appelle „l'altérité“.

D'une part, l'altérité peut nous aider à nous ouvrir à la diversité et à la richesse d'autres traditions, d'autre part, une attitude consciente du monde peut nous permettre de lutter contre les préjugés, les stéréotypes et la discrimination. Grâce à un jumelage éducatif, nous pouvons réfléchir à notre mode de vie et à nos traditions en les comparant à ceux des autres et nous ouvrir aux différences et aux points communs qui nous unissent en tant qu'êtres humains. C'est là que nous devons progresser dans une société qui s'oriente vers la diversité des personnes, des langues et des traditions, vers l'interculturalité. L'interculturalité est un dialogue réfléchi et critique entre les cultures, grâce auquel nous nous enrichissons mutuellement. C'est pourquoi les jumelages internationaux de jardins d'enfants sont si importants. Ils permettent un dialogue symétrique qui est tellement plus facile pour les enfants. Un dialogue qui ouvre des espaces d'apprentissage et nous transforme.





## Quelle compréhension et quelles attentes ont Les partenaires du Sud global? Les conditions d'un jumelage réussi pour construire ensemble un avenir juste.

Dans notre monde actuel, vivre en autarcie est quasiment impossible. Partout, que l'on soit dans les pays du Sud ou que l'on soit dans les pays du Nord, l'interconnexion entre les peuples est un principe de vitalité et de dynamique sociale, économique, interculturelle ...

De nos jours marqués par les conflits de diverses envergures notamment la guerre entre la Russie et l'Ukraine impliquant indirectement plusieurs pays occidentaux, et marqués par un nouvel ordre mondial se déployant sous nos yeux, le partenariat se révèle un antidote du monde vu autrement ou l'une des opportunités pour implanter les bases d'un monde meilleur où la mondialisation serait perçue sous ses angles positifs véhiculés par l'éducation globale.

Comment les partenaires des écoles maternelles du sud perçoivent-ils un jumelage nord-sud? Qu'est-ce qu'elles peuvent en attendre ou quels avantages et intérêts en tirer?

Notons que dans le cadre de cet article, nous avons choisi d'interroger une soixantaine d'enseignants.tes des écoles maternelles et primaires béninoises. Ces écoles ciblées se trouvent aussi bien en milieu urbain qu'en milieu semi rural. L'échantillon ciblé est constitué comme suit : 50 % ayant moins de 10 ans d'ancienneté, et l'autre moitié ayant plus de 10 ans d'ancienneté.

## Pour un jumelage éducatif de qualité

Pour moi, partenariat pour partenariat n'aurait aucun sens pour les écoles du sud. De ce fait, il est indispensable d'avoir entre les écoles du sud et celles du nord un partenariat de qualité fondé sur les piliers suivants:

- ➔ L'interdépendance entre le Nord et le Sud devrait être reconnue. On part souvent du principe que c'est le Sud global qui dépend (unilatéralement) du Nord global. Il est vrai que parfois on tente de masquer cette inégalité en lui donnant un visage humain appelé „solidarité“ mais c'est une approche qui a des conséquences négatives.
- ➔ Une co-responsabilisation par rapport aux enjeux mondiaux.
- ➔ Une vision allant au-delà de celle basée sur l'aide aux écoles du sud.
- ➔ Des échanges conférant à chaque enfant une capacité à être ouvert aux questionnements de l'avenir du monde avec des perspectives nouvelles.
- ➔ Le partenariat comme une opportunité disposant d'une véritable valeur ajoutée.
- ➔ Un partenariat gagnant-gagnant à tous égards.
- ➔ Un engagement mutuel pour la qualité.

Les attentes des professionnels de l'éducation dans le Sud global peuvent être résumées comme suit:

- ★ Enrichissement mutuel des programmes, des méthodologies et stratégies d'enseignement/apprentissage à travers le jumelage
- ★ „Chez nous, il y a souvent manque de matériels adaptés. Comment s'y prennent nos partenaires?“

- ★ Il y a un échange sur les différentes cultures, traditions et modes de vie. Tous les acteurs du jumelage peuvent découvrir de nouvelles choses.
- ★ La coopération sert de base à la paix et à la compréhension entre les enfants et entre les adultes.
- ★ Die Partnerschaft fördert die Solidarität durch Austausch und gegenseitige Besuche.
- ★ Le partenariat encourage la solidarité par des échanges et des visites réciproques. Les partenaires apprennent les uns des autres. Par exemple sur les questions suivantes: Comment permettre à tous les enfants d'accéder à une éducation de qualité? Comment mobiliser les pouvoirs publics et les acteurs étatiques ainsi que d'autres partenaires pour les écoles maternelles? Comment identifier, analyser et planifier les besoins en matière d'éducation pour le bien-être des apprenants et le développement du Pays? Comment concevoir un cadre approprié pour l'épanouissement des enfants de quatre à six ans? Quelles sont les conditions de vie des enfants et de leurs encadreurs? Quelles activités à fort impact symbolique et d'importance interculturelle pouvons-nous mettre en œuvre ensemble?

Un jumelage éducatif doit comprendre des mesures larges et cohérentes afin de créer un lien plus étroit entre les enfants et les adultes. Le jumelage permet aux enfants de mieux connaître non seulement le jardin d'enfant jumelé, mais aussi leur propre jardin d'enfant. Il permet également aux enfants de prendre des initiatives dès leur plus jeune âge. Tous les acteurs du jumelage deviennent alors une grande famille et élargissent leurs horizons.

**L'auteur: Jacob Soveoessi** est un expert en éducation et un journaliste du Bénin (Afrique de l'Ouest). Il s'engage depuis de nombreuses années dans l'apprentissage global, notamment dans le travail de jumelage et de réseautage international et depuis plus de 20 ans dans son organisation NEGO-COM (<https://nego-com.org>). Dans ce cadre, il travaille avec des institutions de tous les secteurs de l'éducation. Son souhait est de rendre possible une éducation de qualité dans le cadre d'une responsabilité globale et dès le début, partout dans le monde. La rencontre et l'échange sont pour lui des éléments essentiels pour permettre un apprentissage commun.



»Je crois fermement au partenariat nord-sud! Plus tôt on commence, plus efficace on est! Plus tôt on commence, plus durable on est! Plus tôt on commence, plus constructif on est pour un avenir meilleur«.



## Impressum

La publication présente différentes perspectives sur le thème du jumelage international entre jardins d'enfants et nous espérons que cette publication „Point de rencontre monde“ et le matériel complémentaire contribueront à la réussite de la mise en œuvre pratique et à l'efficacité des jumelages internationaux entre jardins d'enfants.

Nous remercions tous ceux qui ont participé au projet „Point de rencontre monde“ et qui ont contribué à la réalisation de cette publication:

**Textes/rédaction:** Ilona Koglin, Karin Wirsberger

**Contributions:** Francisca Gallegos, Kafalo Sékongo, Jacob Sovoessi

**Illustrations:** Rocío Rueda Ortiz

**Mise en page:** whoopee connections

**Accompagnement professionnel:** Gundula Büker, promotrice spécialisée pour l'apprentissage global, Francisca Gallegos, référente BtE et collaboratrice de l'équipe KITA à l'EPiZ de Reutlingen, Kafalo Sékongo, promoteur spécialisé pour les jumelages éducatifs internationaux, Jacob Sovoessi, expert en éducation et journaliste béninois.

Pour plus d'informations:

Karin Wirsberger

Coordinatrice des projets KITA à l'EPiZ de Reutlingen

E-mail: [karin.wirsberger@epiz.de](mailto:karin.wirsberger@epiz.de)

## Des liens pour poursuivre La lecture et la réflexion!

Le projet Namibie de FaireKITA-NRW:  
<https://www.faire-kita-nrw.de/namibia.html>

Département monde des enfants pour l'éducation et la formation tenant compte des préjugés:  
<https://situationsansatz.de/fachstelle-kinderwelten/>

Impulsions pour l'apprentissage global dans les crèches : [www.kita-global.de](http://www.kita-global.de)

Vous trouverez une grande variété de matériel complémentaire au projet „Point de rencontre monde“ – concevoir des jumelages internationaux de jardins d'enfants sous:

<https://www.epiz.de/de/Treffpunkt-Welt>



Cette publication est un produit commun des projets „Treffpunkt Welt“ et „KITA.weltbewusst.2030“ d'EPiZ et a été soutenue par différents organismes.

Soutenu par les fonds du Land de Bade-Wurtemberg via la Fondation pour la coopération au développement du Bade-Wurtemberg (SEZ)



Gefördert von:

**ENGAGEMENT  
GLOBAL**

Service für Entwicklungsinitiativen



Im Auftrag des:



Bundesministerium für  
wirtschaftliche Zusammenarbeit  
und Entwicklung



**Baden-Württemberg**

MINISTERIUM FÜR KULTUS, JUGEND UND SPORT



**EVANGELISCHE LANDESKIRCHE  
IN WÜRTEMBERG**

**ZEB**

Zentrum für Entwicklungsbezogene Bildung



L'EPiZ Reutlingen est seul responsable du contenu de cette publication ; les positions présentées ici ne reflètent pas la position d'Engagement Global gGmbH, du Ministère fédéral allemand de la Coopération économique et du Développement ou des bailleurs de fonds impliqués.